

# Een strakke wand

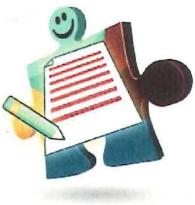
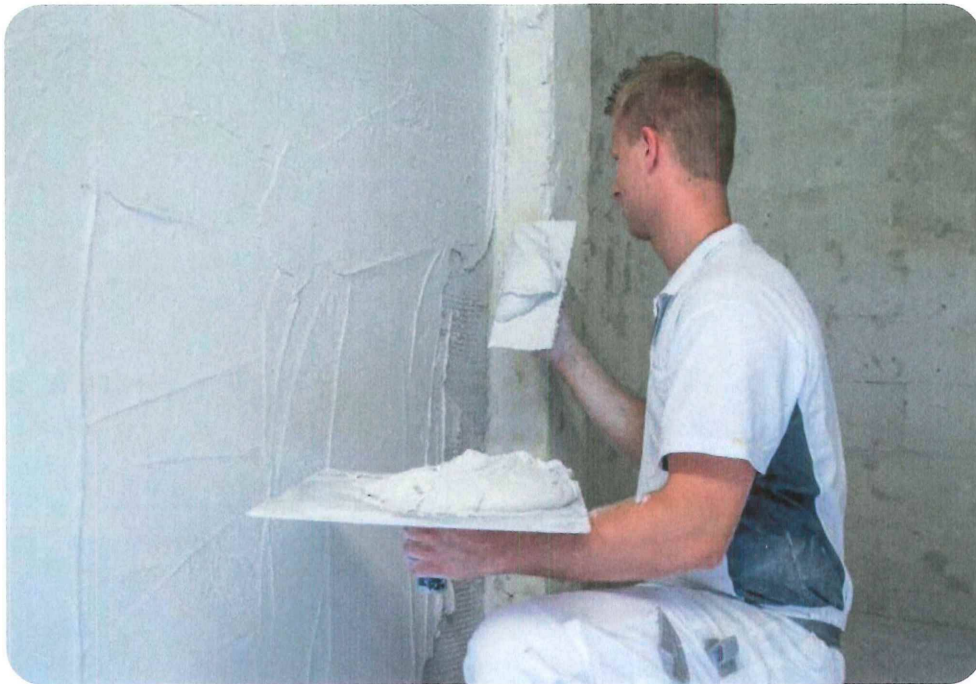
Naam leerling: \_\_\_\_\_ Klas: \_\_\_\_\_



Waar hang je je lijst met kunst van opdracht 1 en 2 straks op in de sportkantine? Het mooiste is om dat te doen op een vlakke ondergrond. Tijd om een wand te stuken! Een vlakke en strakke wand zorgt ervoor dat de wand er veel mooier uit ziet. De kantine kan dat wel gebruiken..

Je zorgt ervoor dat de wand in ieder geval behang klaar is afgewerkt. Op die manier kan later nog worden bepaald hoe de wand precies wordt afgewerkt.

Een wand stuken is lastig en zwaar werk. Overleg daarom goed met je docent. Welke wand ga je stuken? En kun je eventueel samenwerken? Je kunt er ook voor kiezen om direct een combinatie te maken met opdracht 4 en 5. Of om de opdracht uit te voeren op een lichte scheidingswand van gipskartonplaat.



## Vorbereiden

### 1. Vul de materiaalstaat in

Wat heb je nodig om een wand te stuken? En hoeveel materiaal? Gebruik de schrijfruimte voor je aantekeningen en berekeningen. Vul daarna de materiaalstaat in.

---

---

---

---

---

---

---

---

---

---



Materiaalstaat een strakke wand					
Materiaal	Lengte	Breedte	Dikte	Liter / kg	Stuks

## 2. Maak een planning

Maak een planning voor het stuken van de wand. Bekijk de productinformatie goed. Hoeveel minuten ben je bezig met de onderdelen? Schrijf ook op welke gereedschappen en PBM je nodig hebt.

Planning een strakke wand					
Stap	Handelingen	Minuten	Droogtijd	Gereedschap	PBM
1					
2					
3					
4					
5					
6					
7					
8					
9					
10					
11					
12					
13					
14					

## Een strakke wand

### 3. Maak een calculatie

Wat kost het stuken van de wand? Wanneer je stuukt voor een klant heb je niet alleen te maken met materiaalkosten, maar ook met allerlei andere kosten.

Reken uit:

- Wat de materiaal, machine en arbeidskosten zijn
- Wat de kostprijs is
- En wat de aanbiedingsprijs exclusief en inclusief BTW is.

Je kunt eventueel gebruik maken van het Excel bestand in BWInet. Haal de gegevens die je nodig hebt voor de materiaalkosten uit je materiaalstaat. Baseer de machine- en arbeidskosten op je planning. En zoek op internet op, of spreek met je docent af welke percentages je doorberekend voor de algemene kosten, risico- en winstpercentages.

- a | De materiaalkosten zijn:
- b | De machinekosten zijn:
- c | De arbeidskosten zijn:
- d | De kostprijs is:
- e | De aanbiedingsprijs exclusief BTW is:
- f | De aanbiedingsprijs inclusief BTW is:

### 4. Beantwoord de vragen

- a | Welke maatregelen neem je om volgens ARBO en veiligheidseisen te werken?  
Noem er twee.

---



---



---

- b | Met welke soort of merk gips ga je aan de slag?

---



---



## Een strakke wand



c | Waarom heb je voor dat materiaal gekozen?

---

---

d | Wat is de verwerkingstijd van het product waar je mee werkt?

e | Welk soort spaan gebruik je om de mortel mee aan te brengen?

---



### 5. Controleer materiaal, gereedschap en PBM

Controleer of het materiaal dat je nodig hebt aanwezig is. Gebruik hierbij de materiaalstaat die je hebt gemaakt. Is het materiaal niet op voorraad? Geef dat dan aan bij je docent. Verzamel het materiaal voordat je begint met het uitvoeren van de stappen.

Kijk ook in de planning die je hebt gemaakt. Verzamel je gereedschap en controleer je PBM.



## Een strakke wand

### Uitvoeren

Volg stap voor stap de beschrijving voor het stuken van de wand. Vink af wanneer je het onderdeel klaar hebt.



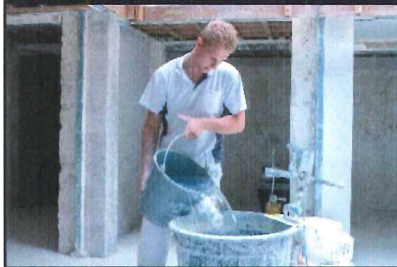
*Vraag eerst toestemming aan je docent voordat je met de uitvoering begint.*

#### A. Behandel de ondergrond voor



1. Bekijk de ondergrond. Verwijder losse delen.
2. Met welke soort ondergrond heb je te maken? Zie je gebreken? Kies de juiste methode voor voorbehandeling.
3. Behandel de ondergrond voor.

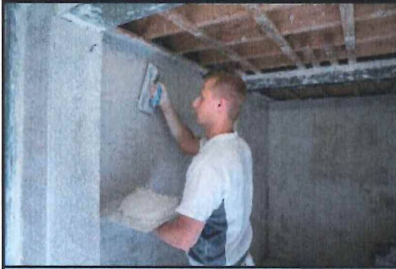
#### B. Maak de mortel aan



1. Giet voldoende, maar niet te veel schoon water in een schone kuip.
2. Houd de geopende zijde van de zak onder water en strooi voldoende specie in het water.
3. Laat het mengsel even drinken.
4. Mix de mortel op een hoog toerenaantal met een mixer.
5. Schep met een troffel de mortel die naar de zijkant is gespat terug in het mengsel.



### C. Breng de mortel aan als een éénlagig systeem

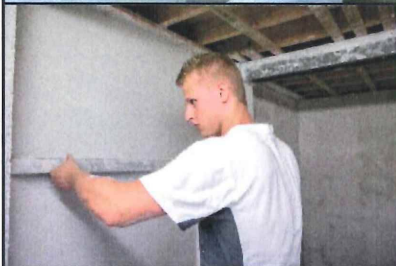


1. Zet de mortel op.



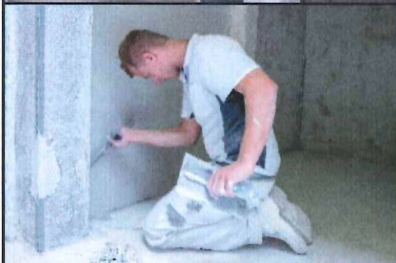
2. Rei de eerste laag af.

3. Zet de niet geraakte plekken bij en rei nogmaals af.



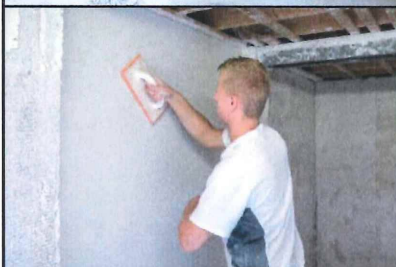
Nadat je de laag hebt laten rusten:

4. Rei de laag na en controleer hem.



Nadat je de laag hebt laten rusten:

5. Mes de laag dicht en controleer je werk.



6. Schuur de laag door.



7. En pleister de laag af.

## Een strakke wand

### Terugkijken

1 Ben je tevreden over je wand?

Ik ben wel  niet  tevreden over mijn wand.

Goed gelukt vind ik:

---

Minder goed gelukt vind ik:

---

2 Wat vond je het lastigste aan de opdracht?

---

---

---

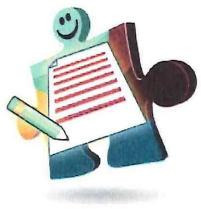
3 Wat heb je gedaan om de werkplek op te ruimen?

---

---

---

## Een strakke wand



Vul de tabel eerst zelf in. Laat de opdracht daarna beoordelen door je docent.

Wanneer is het goed?	leerling		docent	
	Ja	Nee	Ja	Nee
1 Is de materiaalstaat kloppend ingevuld?				
2 Is er een realistische aanbiedingsprijs berekend?				
3 Is er volgens ARBO en veiligheidseisen gewerkt?				
4 Zijn de juiste materialen en gereedschappen gebruikt?				
5 Is de ondergrond op de juiste wijze voorbehandeld?				
6 Is de wand vlak (zonder scheuren of bulten)?				
7 Is de wand recht?				
8 Is de wand netjes afgewerkt?				
9 Zijn overige materialen op de juiste wijze opgeborgen?				
10 Is het gereedschap op de juiste manier gereinigd en de werkplek netjes opgeruimd?				

### Beoordeling

Cijfer Leerling

Cijfer Docent

Tips

---



---



---



---

Tops

---



---



---



---